

文章、画像、図表を含むすべての情報は、Hangzhou EZVIZ Software Co., Ltd. (以下、「EZVIZ」とする) の所有するものとします。本ユーザーマニュアル (以下、「本マニュアル」とする) は、EZVIZの事前の書面による許可なく、部分的または全体的にかかわらず再生産、変更、翻訳または配布できないものとします。特に規定されていない限り、EZVIZ は明示の有無によらず本マニュアルに関しての補償はおこないません。


## 本マニュアルについて

本マニュアルには製品の使用および管理についての指示が含まれています。ここに記載されている写真、表、画像およびその他すべての情報は説明のみを目的としています。本マニュアルに含まれる情報は、ファームウェア更新やその他の理由で通知なく変更されることがあります。最新版は、EZVIZ™ Webサイトを参照してください (<http://www.ezviz.com>)。

## 改訂記録

### ニューリリース - 2025 年 8 月

## 商標に関する確認

EZVIZ™、 およびその他EZVIZの商標およびロゴは、様々な国や地域におけるEZVIZの所有物です。以下に示されたその他の商標およびロゴは、各権利保有者の所有物です。

## 法的免責事項

適用法により許容される範囲内で、記載の製品とそのハードウェア、ソフトウェアおよびファームウェアは、あらゆる不具合やエラーを含め、そのままの形で提供されるものとし、EZVIZでは明示の有無によらず一切の保証 (性能、品質、特定の目的に対する適合性および第三者の権利非侵害を含みますが、これらに限定しない) を行いません。EZVIZ およびその取締役、役員、従業員または代理人は、本製品の利用に関連する事業利益の損失や事業妨害、データや文書の損失に関する損害を含む特別、必然、偶発または間接的な損害に対して、たとえ EZVIZ がそれらについて通知を受けていたとしても、一切の責任を負いません。

適用法で認められる最大限の範囲において、いかなる場合も、すべての損害に対するEZVIZの責任総額は、本製品の当初の購入価格を超えないものとします。

EZVIZは、以下に起因する製品の中断またはサービスの終了の結果から生じる人身傷害または財産上の損害に対して一切の責任を負わないものとします。a) 不適切なインストールまたは要求以外の使用、b) 国または公共の利益の保護、c) 不可抗力、d) ご自身または第三者 (第三者の製品、ソフトウェア、アプリケーションなどの使用を含むがこれに限定されない) に起因するもの。

インターネットアクセスを伴う製品に関して、当該製品の一切の使用はお客様自身の責任によるものとします。EZVIZは、異常操作、プライバシー漏えいまたはサイバー攻撃、ハッキング、ウィルス検査やその他のセキュリティリスクから生じるその他の損害に対して一切の責任を負わないものとします。ただし、必要に応じて EZVIZは適宜技術サポートを提供します。監視法やデータ保護法は、法域によって異なります。本製品のご使用前に、使用地の裁判管轄地域におけるすべての関連法を確認して、必ず適用法に準拠するように利用してください。本製品が不正な目的で使用された場合に、EZVIZは責任を負わないものとします。

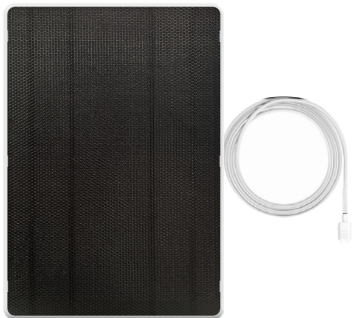
上記と適用法における矛盾がある場合については、後者が優先されます。

# 目次

概要 .....	1
1. パッケージ同梱物 .....	1
1. きほん .....	2
デバイスの充電 .....	3
1. 電源アダプター充電 .....	3
2. 太陽光発電充電 .....	3
デバイスを EZVIZ アプリに追加 .....	4
設置 .....	5
1. 設置場所 .....	5
2. 取り付けブラケットを設置する .....	6
3. デバイスの設置 .....	7
4. バッテリーカメラに接続する .....	8

# 概要

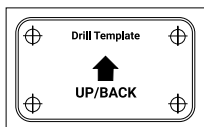
## 1. パッケージ同梱物



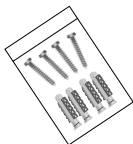
ソーラーパネルとバッテリー収納(×1)  
(以下、デバイスと呼ぶ)



マウントブラケット(×1)



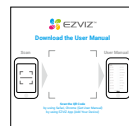
ドリルテンプレート(×1)



ねじキット(×1)



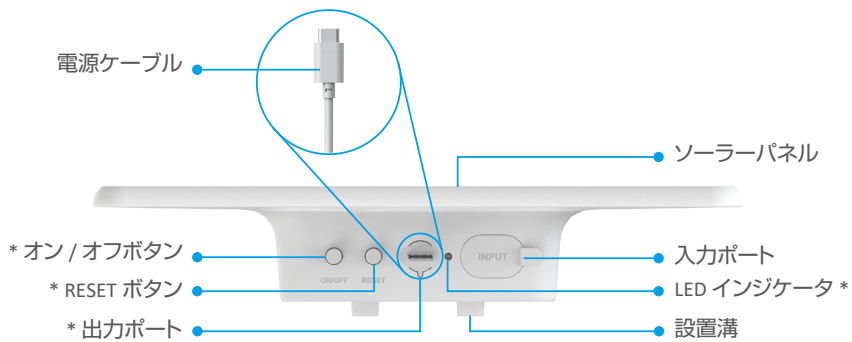
規制情報(×1)



クイックスタートガイド(×1)

 購入されたデバイスの外観が適用されます。

1. きほん



名称	説明
LED インジケータ	<ul style="list-style-type: none"><li>● ● ゆっくり緑色で点灯 : 充電中です。</li></ul>
	<ul style="list-style-type: none"><li>■ 緑色で点灯 : 充電完了。</li></ul>
	<ul style="list-style-type: none"><li>● ● ゆっくり青で点滅 : 正常に動作しています。</li></ul>
	<ul style="list-style-type: none"><li>■ 5 秒間の青色点灯:リセット成功。</li></ul>
	<ul style="list-style-type: none"><li>■ 赤色で点灯:バッテリー残量が少ない。残り : 3%～ 10%</li></ul>
オン / オフボタン	<ul style="list-style-type: none"><li>● ● ● 速く点滅(赤): バッテリー残量が少ない。( 残り &lt; 3%)</li></ul>
	<ul style="list-style-type: none"><li>● 電源を入れる : ボタンを 2 秒間押し続けてください。</li><li>● 電源オフ:ボタンを 4 秒間押し続けてください。</li></ul>
	<ul style="list-style-type: none"><li>① 充電中はデバイスをシャットダウンできません。</li></ul>
RESET ボタン	<p>ボタンを 3 回短く押して、すべてのパラメーターをデフォルトに設定します。</p> <ul style="list-style-type: none"><li>① この操作により、デバイスの過去の接続およびバインディング情報が削除されます。ご注意ください。</li></ul>
出力ポート	EZVIZ バッテリーカメラを接続して電力を供給します。

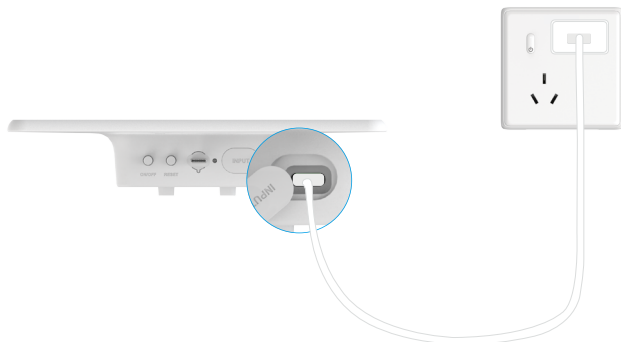
# デバイスの充電

このデバイスは、電源アダプター充電と太陽光発電充電の2つの充電方法に対応しています。初回使用時には、デバイスを完全に充電することをお勧めします。

- ① 温度が摂氏50度を超える場合や摂氏-20度未満の場合は、デバイスを充電しないでください。
- 充電中にデバイスが自動的にオンになり、電源を切ることができません。シャットダウンするには、まず電源を切断してください。

## 1. 電源アダプター充電

デバイスを電源アダプター(DC5V 2A、別売)と電源ケーブルを使用してコンセントに接続し、充電してください。



- ① 屋外で電源アダプターを使用してデバイスを充電することはできません。
- 充電中は、デバイスが自動的に起動します。
- 電源コンセントは電源アダプターの近くに設置すること。また、簡単にアクセスできる状態にすること。

## 2. 太陽光発電充電

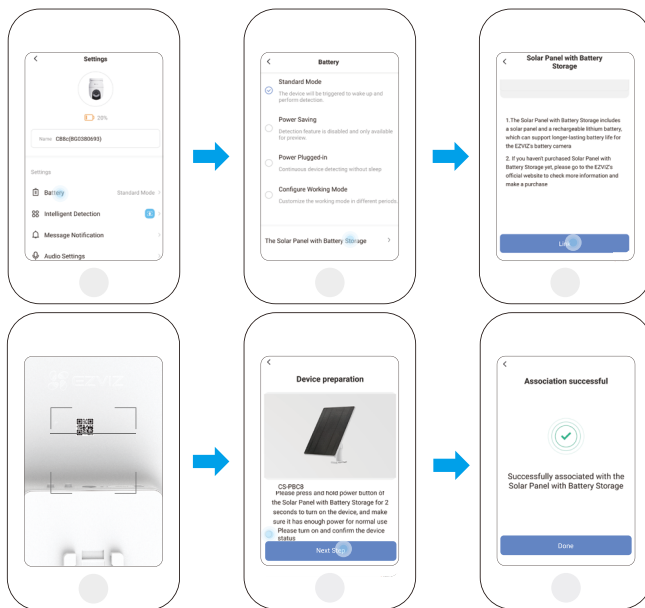
デバイスを直射日光の下に置いて、太陽光エネルギーを自動的に電力に変換します。充電中は、LED インジケーターがバッテリーの状態に応じて点滅します。

- ① デバイスの電源がオフの状態でも、継続的に日光を浴びている場合、サイレント充電が作動することがあります(インジケーターは表示されません)。充電状況を確認するには、ON/OFF ボタンを2秒間短く押すか、電源アダプターでデバイスを充電して電源を入れてください。

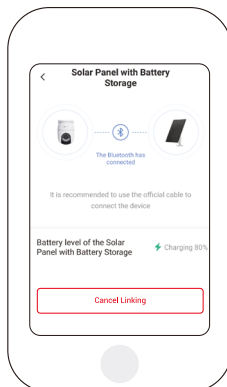
## デバイスを EZVIZ アプリに追加

- ① このデバイスはEZVIZバッテリーカメラ用に設計されています。追加する前に、まずEZVIZアプリに対応するバッテリーカメラを追加してください。詳細については、対応するカメラのユーザーマニュアルをご参照ください。
- 対応するバッテリーカメラの詳細については、EZVIZサポートサイト [support.ezviz.com](https://support.ezviz.com) をご覧ください。
- アプリインターフェイスはバージョンのアップデートにより異なり、お使いのスマートフォンにインストールされたアプリのインターフェイスが優先されます。

1. バッテリーカメラのプレビュー画面に移動し、「設定->バッテリー->バッテリー付きソーラーパネル」をタップして、バッテリー付きソーラーパネルのページに進みます。
2. 「リンク」をタップし、デバイスのQRコードをスキャンしてください。
3. 「次のステップ」をタップしてバインディングを完了してください。



4. 「設定->バッテリー->ソーラーパネルとバッテリー蓄電」をタップして、バッテリー残量を確認するか、必要に応じてデバイスのリンクを解除してください。



# 設置

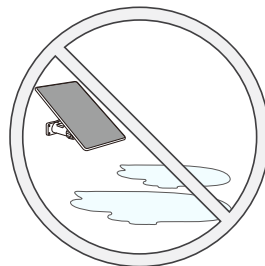
## 1. 設置場所

### ① 設置場所の要件

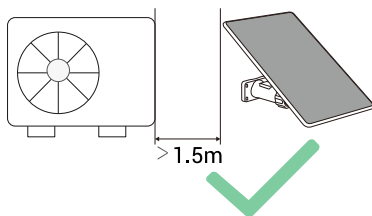
- 一日中遮ることなく日光が当たる場所を選び、木々や建物の軒、その他の物体による影を避けてください。
- デバイスとバッテリーカメラの間の距離を、デバイスの電源ケーブルの最大長である3メートル以内に保ち、ケーブルが自然に張力なく配置されるようにしてください。
- 水が多い場所や高反射性の表面（例：ガラスカーテンウォールから1メートル以内）付近には設置しないでください。水による損傷や光の干渉を防ぐためです。
- デバイスの散熱を損なわないように、熱を発射する装置(AC屋外ユニットなど)から最低1.5メートル離してください。



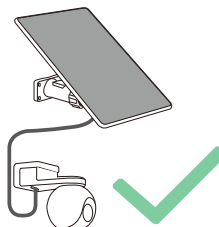
建物の軒による日陰を避ける



水が多い場所には設置しないでください



熱を発する機器から少なくとも1.5メートル離れてください

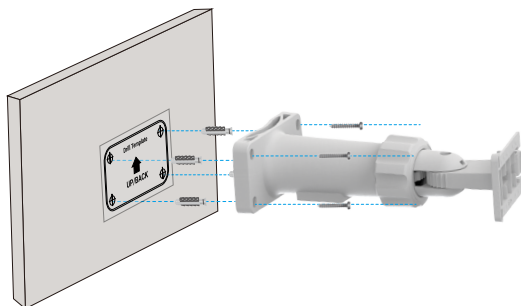


ケーブルが自然に張力なく配置されることを確保する

## 2. 取り付けブラケットを設置する

### 壁面マウント。

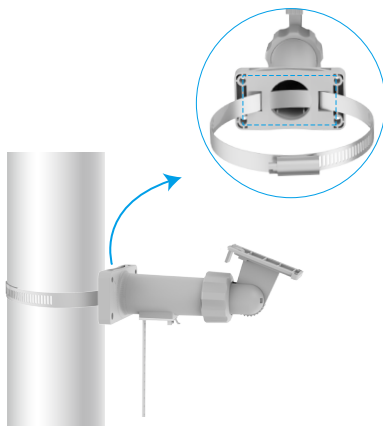
1. ドリルテンプレートを清潔で平らな面に置きます。
2. (セメントの壁や天井の場合のみ) 清潔で平らな壁を選び、ネジ穴を開けてアンカーを挿入してください。
3. ネジを使用して取り付けブラケットを固定してください。



**i** 膨張ボルト用の穴を開ける際はドリルヘッドの直径が6mmであること穴の深さが35mm以上であることを確認してください。

### ポールへの取付け

フープ(別売り)を使用して、取り付けブラケットをポールに固定してください。



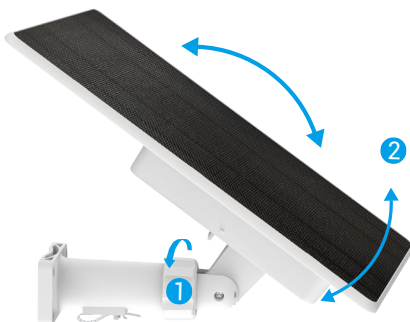


### 3. デバイスの設置

1. 取り付けブラケットの上部をデバイス背面の溝に合わせ、カチッと音がするまで下にスライドさせてください。これにより、デバイスが取り付けブラケットに完全に装着されたことを示します。



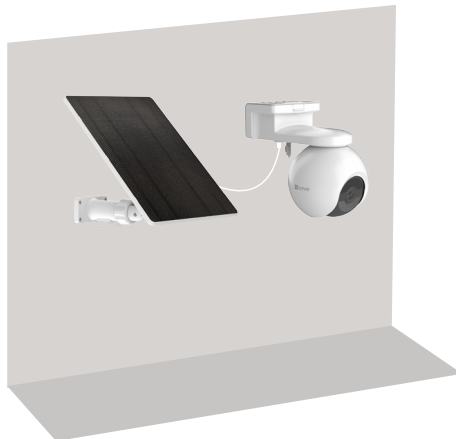
2. 図に示された方向にギアを緩め、装置を調整して太陽に向いていることを確認してください。調整後、緩みを防ぐためにギアを締めてください。



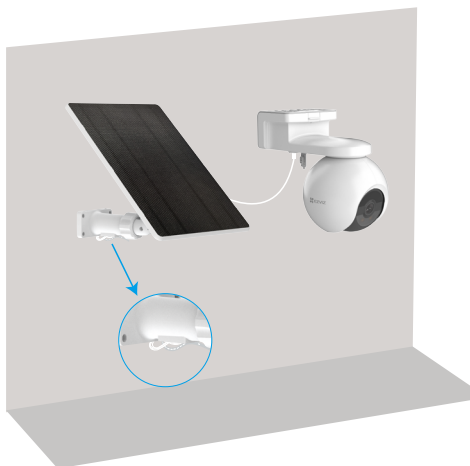
## 4. バッテリーカメラに接続する

- ① 注意:代替充電装置として、この機器によって生成される電力量は、主に日光の強度と照射時間の長さにより、実際の周囲環境に影響を受ける可能性があります。バッテリーカメラの電力が間もなく切れそうな場合、このデバイスだけではカメラが動作状態を維持できないことに留意してください。
- バッテリーカメラのバッテリーを保護するため、内部バッテリーが安全な温度範囲を超えた場合(周囲温度や日光の強度などの影響を受ける)、充電は自動的に停止します。
- 定期的に太陽光パネルの表面からほこりやゴミを取り除き、発電効率の低下を防ぎましょう。

1. デバイスの出力電源ケーブルをバッテリーカメラの電源ポートに接続してください。



2. 電源ケーブルが長すぎる場合は、取り付けブラケットのケーブルクリップを使用して収納できます。



- ① その他の詳細情報につきましては、[www.ezviz.com/jp](http://www.ezviz.com/jp)でご確認ください。